

**АЛАРМЕНИ СИСТЕМИ    ВИДЕОНАБЛЮДЕНИЕ**  
**КОНТРОЛ НА ДОСТЪПА    ОЗВУЧАВАНЕ**  
**ПОЖАРОИЗВЕСТЯВАНЕ И ПОЖАРОГАСЕНЕ**



Пловдив, бул. „Карловско шосе“, комплекс «АНДИ», тел. 032/904-000, факс 032/904-744  
София, бул. „Цариградско шосе“ №101, Бизнесцентър „Актив“, тел. 02/971 86 75, факс 02/971 86 76  
Стара Загора, ул. „Ген. Гурко“ № 28, тел. 042/646 643, 042/602 992  
Велико Търново, ул. „Ален мак“ №6Б, тел. 062/ 604 394  
Варна, бул. „Цар Освободител“ №263, 052/ 59 90 46  
Бургас, ж.к. „Славейков“ 96, тел.: 056/883020

E-mail: [office@andi-bg.com](mailto:office@andi-bg.com); [sofia@andi-bg.com](mailto:sofia@andi-bg.com); [stz@andi-bg.com](mailto:stz@andi-bg.com); [vtr@andi-bg.com](mailto:vtr@andi-bg.com); [varna@andi-bg.com](mailto:varna@andi-bg.com);  
[burgas@andi-bg.com](mailto:burgas@andi-bg.com)

## **DAHUA DVR**

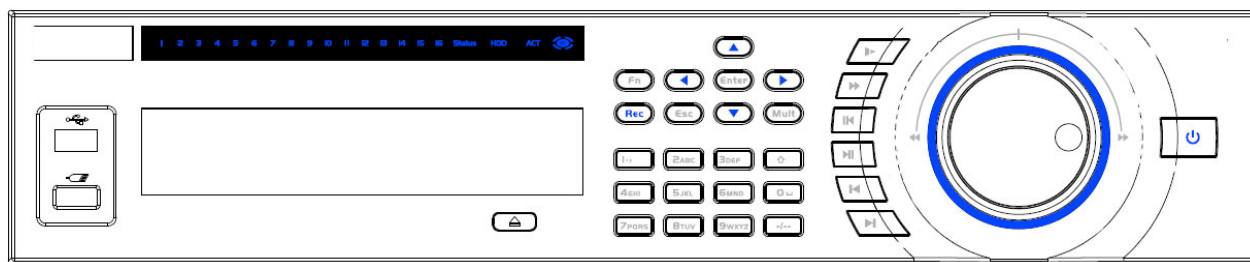
**DH-0404HF-U**

**DH-0804HF-U**

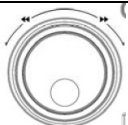
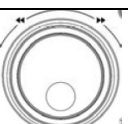

**DH-1604HF-U**

**Инструкция за потребителя**

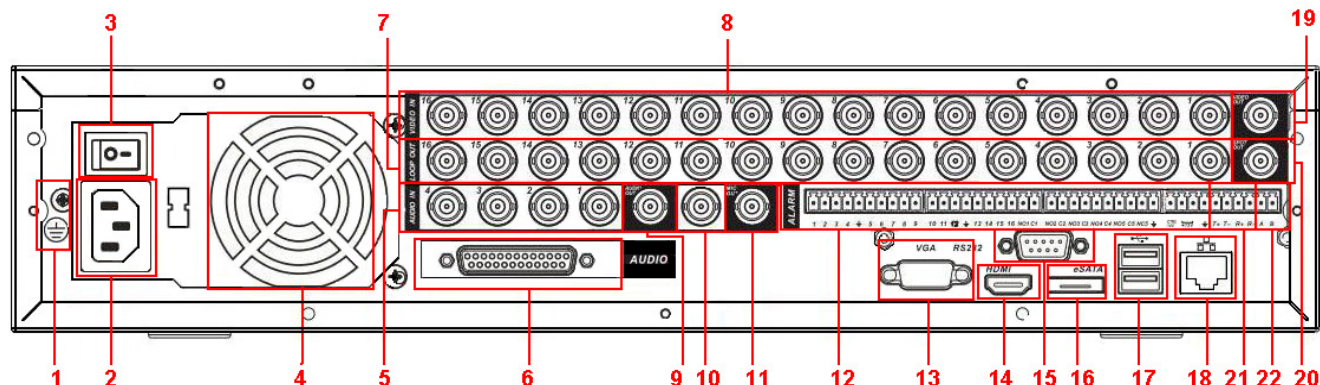
## Преден панел



Име	Икона	Функция
Бутон пуск/стоп		Бутон за пускане, след задържане 3s иклучва DVR.
Номера 0 - 9	0-9	Въвеждане на парола, превключване на камери, въвеждане стойности.
Въвеждане числа над 9	-/--	Въвеждане числа над 9.
Индикатор light		Индикатор за захранване
Shift	↑	В режим гледане, превключва основния изход към VGA
		Старт/Стоп на тур (за PTZ камери)
Въвеждане числа над 9	-/--	Въвеждане числа над 9.
нагоре/надолу	▲, ▼	Променя настройките, увеличава/намалява стойностите, управление на PTZ.
ляво/дясно	◀ ▶	Мести маркера за настройките, в режим гледане на запис променя скоростта
ESC	ESC	Връщане в предишното меню или изход от настоящата операция
		В режим на плейбек при натискане на този бутон се преминава в мониторинг режим в реално време
Enter	ENTER	Потвърждение на операция
		Преминаване към бутон по подразбиране
		Влизане в главното меню
Record	REC	Ръчно пускане/спиране на запис
Бавен преглед	▶	В режим на плейбек, осигурява няколко бавни скорости
Помощник	Fn	В режим един канал, показва помощни функции: PTZ контрол и настройка цвят. В режим PTZ, показва менюто за PTZ
		В текстови режим изтрива предният символ след натискане и задържане за 1.5 сек, връща едно назад

		В настройките за движение, заедно с посоките
		В менюто за информация на HDD, превключва между времето за запис и друга информация
Бърз преглед	»»	Променя скоростта на преглеждане
Плей предишния	◀	В режим плейбек, връща един запис назад и започва плейбек
Обратен плейбек (reverse)/ Пауза	◀	В режим плейбек, след натискането на този бутон, минава в режим пауза, до следващото натискане
		В плейбек или на пауза, стартира плейбек назад (reverse) на записа
Плей следващия	▶	В режим преглеждане (плейбек), прехвърля на следващото видео
Плей/Пауза	▶	В режим плейбек, при първо натискане преминава в пауза, а след повторно натискане продължава плейбека
Превкл. прозорци	MULT	Превключване между един канал и няколко канала да се гледат на монитора
Shuttle (outer ring) – колело/бутон за контрол – външен пръстен		В режим реално време работи като ляв/десен бутон. В режим преглеждане – превъртане напред или назад
Jog (inner dial) - колело/бутон за контрол – вътрешен пръстен		В режим реално време работи като бутон нагоре/надолу. В режим преглеждане дава кадър по кадър
USB порт		За свързване на USB устройство за архивиране или мишка
Индикатор за дистанционно управление	ACT	При получаване на сигнал от дистанционното управление
Индикатор за статус	Status	Ако Fn индикатора свети, този индикатор е невалиден
Индикатор за захранване (Power)	PWR	Когато DVR е в режим готовност, индикаторът свети
Индикатори за запис	1-16	Когато DVR записва дадени канали, индикаторите за
Приемник на сигнали от дистанционно управление	IR	За получаване сигнали от дистанционното управление

## Заден панел



1	Заземяване	11	Изход за двупосочно аудио
2	Конектор за свързване на кабели за захранване	12	LAN порт
3	Бутон за включване/изкл.	13	eSATA порт за включване на външен твърд диск
4	Вентилатор	14	RS-232 порт
5	Допълнителни видео изходи	15	USB порт
6	Аудио входове за канали 1-4	16	HDMI порт (комбиниран аудио/видео изход)
7	Видео входове	17	VGA изход
8	DB25 порт (аудио входове за канали 5-16)	18	Алармени входове/изходи/RS-485 порт
9	Аудио изход	19	Видео CVBS изход
10	Вход за двупосочно аудио	20	Матричен видео изход

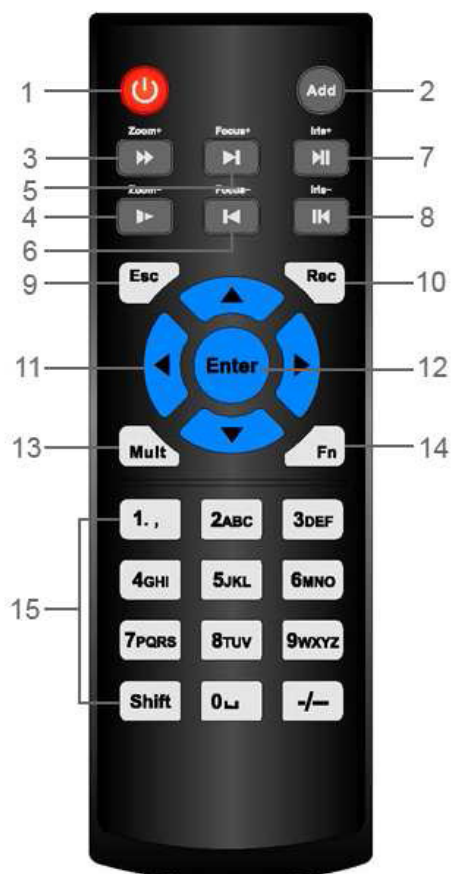
## Виртуална клавиатура

Системата поддържа два метода за въвеждане: числа и латински букви (малки и големи). Преместете курсора на текстовото поле, маркира се в зелено, появяват се бутони от дясно. Кликнете на бутона за превключване от числа в букви (малки и големи). Използвайте > или < за превключване от малки на големи букви.

## Дистанционно управление

	Име	Функция
1	Захранване	Включване или изключване на устройството
2	Адрес	Използва се за въвеждане на адрес на устройството при дистанционно управление на повече от един DVR
3	Напред	Превъртане на записа напред с различна скорост.
4	Бавен плейбек	Преглед на записа с бавна скорост.
5	Следващ	Плейбек на следващия запис.
6	Предишен	Плейбек на предишния запис.
7	Плейбек/Пауза	Превключва между преглед и пауза. При гледане на живо извежда меню за търсене на запис.
8	Плейбек назад/Пауза	Превключва между преглед назад и пауза.

9	Отказ	Връщане към предишното меню или отказ от операция.
10	Запис	Стартиране или спиране на запис, ръчно.
11	Посоки	Превключване на активното управление. В режим на възпроизвеждане с бутони нагоре/надолу превключват гледания канал. Бутони наляво/надясно променят скоростта на плейбек при гледане на една камера. Управление на PTZ меню.
12	Потвърждение/меню	За потвърждение и за влизане в менюто.
13	Много прозоречен режим	Превключване между 1 и няколко прозореца.
14	Допълнителен бутон	При гледане на 1 камера извежда меню за управление на PTZ и цветовете. При настройка на зона на детекция на движение се използва заедно с посоките. В текстов режим изтрива буква.
15	0-9	За въвеждане на парола, канал.



### Алармени входове и изходи

DH-0404HF-U разполага с 4 алармени входа и 6 алармени изхода.

DH-0804HF-U разполага с 8 алармени входа и 6 алармени изхода.

DH-1604HF-U разполага с 16 алармени входа и 6 алармени изхода.

Алармените входове могат да работят в нормално отворен и нормално затворен режим.

Активират се с ниско ниво.

Алармените изходи са маломощни – макс. 1А.

## Влизане, излизане и главно меню

### Влизане

Когато системата стартира, по подразбиране екрана е разделен на всички канали. Натиснете ляв бутон на мишката за да се появи екрана за влизане. Системата има 4 акаунта:

- Username: admin. Password: admin (администратор, локален и по мрежа)
- Username: 888888. Password: 888888 (администратор, локален)
- Username: 666666. Passwords: 666666 (ниско ниво, което може само да гледа, преглежда, архивира)
- Username: default. Password: default (скрит потребител)

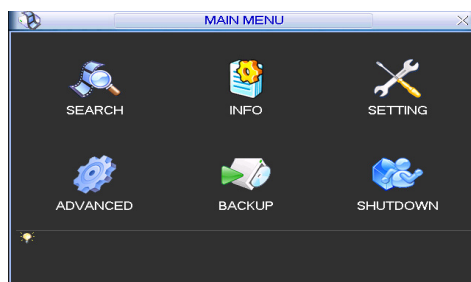
Използвайте USB мишка за въвеждане. Кликнете **123** за да превключите от числа на букви (малки/големи).

**Забележка: 3 пъти погрешно въведена парола заключва за 30 минути DVR!**



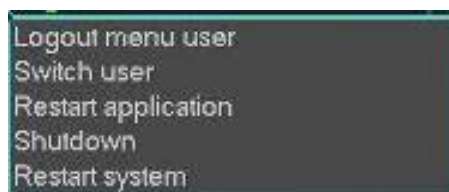
### Главно меню

След въвеждане на правилна парола, влизате в главното меню. Има 6 икони: Search, Info, Setting, Backup, Advanced and Shutdown. Преместете курсора при иконата и с двойно кликане влизате в подменюто.



### Излизане

Има два начина за излизане. В главното меню, изберете икона Shutdown и се появява екран:







Другият начин е да натиснете бутона за спиране на предния панел за 3 секунди, системата ще спре всички операции. След това изключете захранването от ключа на задния панел.



## Гледане в реално време

След като стартира, системата преминава в режим реално време. На екрана се вижда датата, часа и имената на каналите. Ако искате да промените системната дата и час, влезте в general settings (Main Menu->Setting->General). Ако искате да промените имената на каналите, влезте в display settings (Main Menu->Setting->Display)

1		Запис	3		Загуба на видеосигнал
2		Детекция на движение	4		Закл. камера

## Ръчен запис

### Меню за ръчен запис

С мишката изберете Advanced->Manual Record в менюто на DVR-а.



### Основни операции

Има три статуса: по програма, ръчен и стоп. Преместете маркера “○” за да изберете желания канал.

- Ръчен: с най-висок приоритет. След настройка, всички избрани камери ще започнат зададеният тип запис.
- По програма: камерите записват по предварително зададен график (Main Menu->Setting->Schedule)
- Стоп: избраните камери няма да записват.

### Разрешаване/забраняване на запис

Проверете статуса на всеки канал: “○” означава, че не записва, “●” означава че записва. Използвайте мишката или стрелките да изберете статуса на всеки канал.



### Разрешаване запис на всички канали

Избирайки ○ в полето , може да настроите всички канали едновременно.

## Търсене и възпроизвеждане

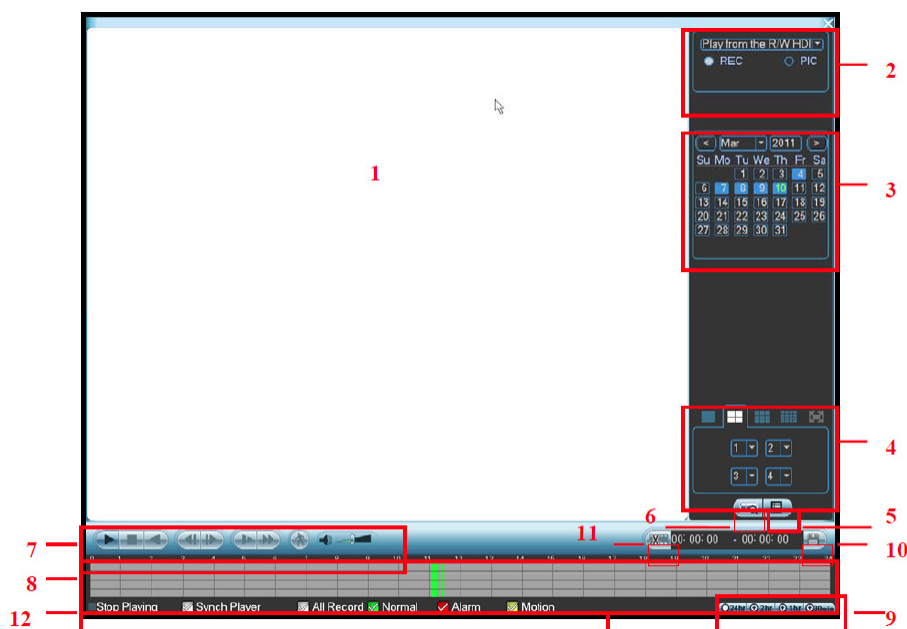
### Меню Търсене

Изберете Search от главното меню. Има три вида файлове:

- R: файлове при постоянен запис.

- А: файлове при запис по аларма.
- М: файлове при запис при движение.

Има няколко режима за възпроизвеждане – 1/2/4/16-канала преглед. Менюто изглежда по следния начин.



1	Екран – поддържа 1/4/9/16 прозореца за възпроизвеждане
2	Търсене на картинка или запис
3	Подчертаната със синьо дата означава, че има запис. Изберете дата и ще се появят записите в часовата линия.
4	Избор на камери и брой прозорци за възпроизвеждане.
5	Натиснете за да видите записите от текущия ден. Може да въведете точен час за търсене. Типове файлове – R – нормален запис; A- по външна аларма; M- по детекция на движение.
6	Търсене по номер на карта – за POS терминал
7	Контрол на плейбека
8	Часова линия
9	Часови диапазони за часовата линия
10	Архивиране. Системата поддържа архивиране на до четири камери.
11	Отрязване на клип от запис.
12	Тип записи



### Основни операции

#### Възпроизвеждане

Има различни критерии за търсене: вид на записа, номер на канал или време. Максимално в полето се виждат 32 файла. С помощта на up/down се сменят страниците. Кликнете два пъти върху желанния файл (или натиснете бутон enter), за да се визуализира файла.



### Smart search

Изберете канал за възпроизвеждане, натиснете 2 пъти бутон . С левия бутон на мишката задайте поле за smart search. За да излезете от този режим натиснете  отново.

### Прецизен преглед

Въведете време (h/m/s) в полето за време и натиснете бутон playback.


### Смяна каналите при преглед

В режим преглед, може да смените камерата след натискане на съответния бутон.

### Цифров зуум

При преглеждане на цял екран, изберете поле с мишката и кликнете левият бутон за да активирете цифровия зуум. Кликнете десния бутон за изход.

### Архивиране на файл

Кликнете  пред името на файла. След това бутон backup.

## **Настройка на планов запис**

Когато системата стартира, минава автоматично на 24-часов постоянен запис. Можете да настроите планови запис от менюто.

### *Меню за планов запис*

От главното меню, влезте в меню Schedule. Има три типа запис: R-постоянен, MD-запис при движение, A- запис по аларма. Може да се въведат 6 периода.



### Бърза настройка

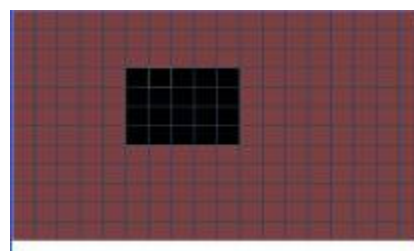
Тази функция позволява да се копират настройките от един канал, на друг. След настройка на канал 1, изберете paste и превключете на канал 2 и изберете copy. След настройката на всеки канал, може да запаметите, или накрая общо да запаметите всички настройки.

### Детекция на движение - Запис при движение

От главното меню, Setting и Detect, влизате в менюто за детекция на движение.

- Channel: избор на канала който ще записва при движение.
- Type: от падащото меню изберете motion detection.
- Record channel: изберете канал за активиране на опцията за запис при нарушение. Убедете се че сте избрали запис при движение при плановите настройки или при ръчния запис.

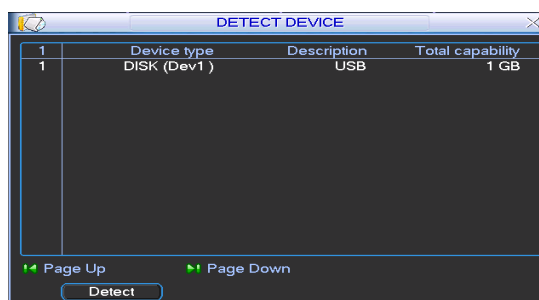
- Enable tour: може да изберете превключване на различни камери при детекция на движение.
- Latch: когато завърши движението, колко време след това да продължи да записва. Времето е от 10-300 секунди.
- PTZ preset: при детекция на движение, камерата може да се завърти на определено положение (ако е PTZ)
- Region: полето, където желаем да се детектира движение.
- Sensitivity: ниво на чувствителност – шест нива. Шесто ниво е с най-висока чувствителност.
- Alarm output: при движение да се задейства алармен изход.
- Show message: изкарване на съобщение при детекция на движение.



### Архивиране

Изберете Backup иконата от главното меню.

Избор на устройство - Дава списък на намерените устройства за архивиране.



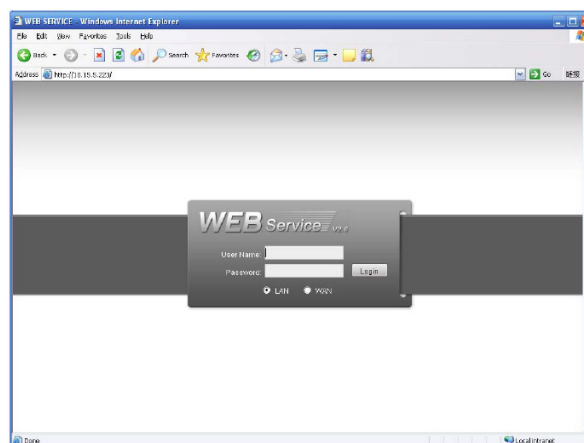
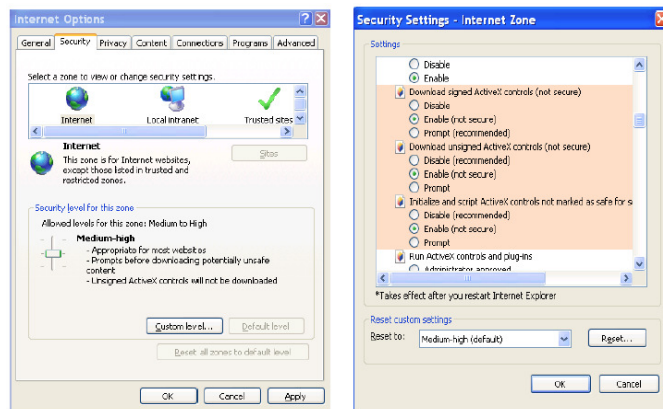
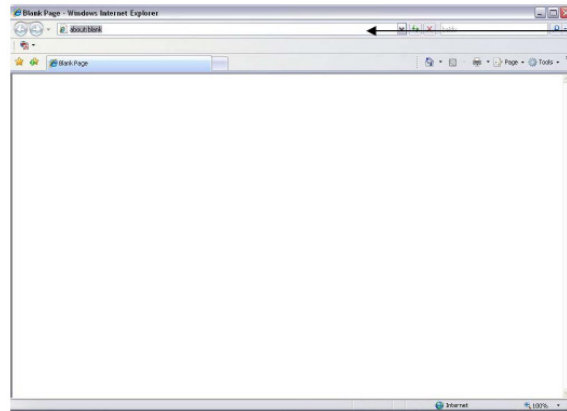
1. Изберете устройство, канал, начален час и краен час и дата.
2. Кликнете на бутон add, системата започва да търси. Всички съвпадения излизат като списък. Автоматично се калкулира капацитета, нужен за архива.
3. Системата архивира само файлове с отметка ✓ преди името.
4. Кликване на backup бутон за да започне архивирането.

### **Наблюдение през мрежа**

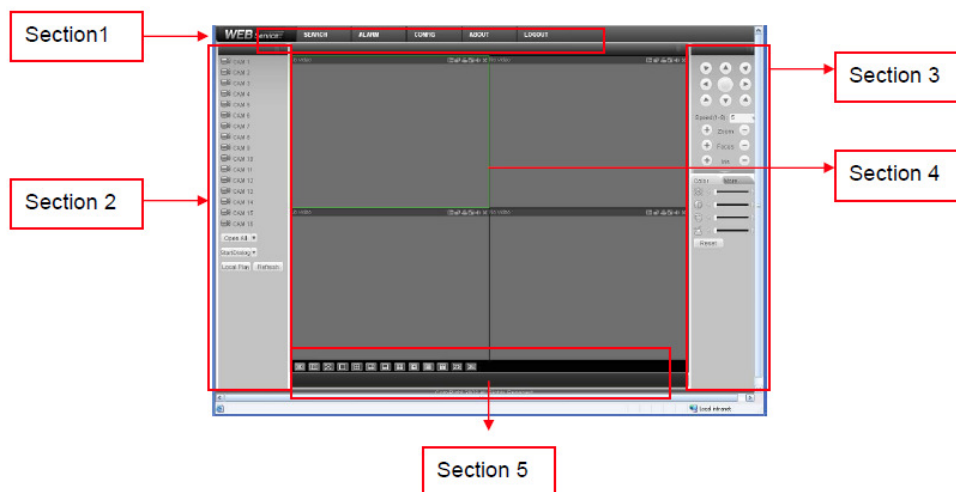
#### *Login u logout*

Отворете Internet Explorer и въведете IP адреса на DVR. Например [http:// 192.168.1.108](http://192.168.1.108) . Появява се съобщение за инсталиране на webres.cab. Потвърдете. Ако не може да заредите

ActiveX файла, свалете нивото на сигурност от интернет опции (необходимо е да се разреши Download unsigned ActiveX control).



По подразбиране:    User name: admin  
                             Password: admin



**Section 1:** тук има 5 функционални бутона – конфигурация (configuration), търсене (search), аларми (alarm), за програмата (about), излизане от програмата (log-out)

**Section 2:** номера на канала и 3 функционални бутона – стартов диалог, локален плейбек, обновяване на екрана в реално време (refresh).

**Section 3:** PTZ контрол, настройки на цветовете и избиране на директории за запис на снимки и видео

**Section 4:** прозорец за мониторинг (гледане на видео) в реално време

**Section 5:** Превключване на изгледа в зависимост от това колко канала да се гледат едновременно на екрана. Системата може да покаже от 1 до 36 прозореца.

При мониторинг в реално време могат да се наблюдават 1/4/8/9/16 канала.

### Визуализация в реално време

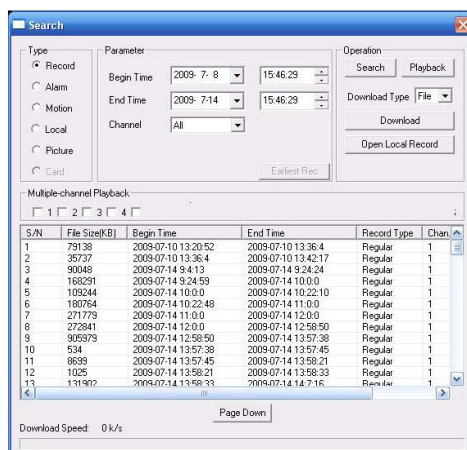
В секция 2 (Section 2) на екрана, кликнете върху желания канал (примерно: CAM 1) и тогава видео в реално време ще се появи в избрания прозорец (този, който е ограден с тънка зелена линия).

### Преглед на запис

Може да гледате видео (плейбек) от DVR или локално (гледане на записи на твърдия диск на компютъра; записите са файлове от тип „.dav“)

### Плейбек от DVR

В секция 1 кликнете Search. На екрана ще се появи интерфейс. За Type (тип на записа) изберете Record, след това изберете дата и час на записа, канал (един канал или всички – All) и кликнете на Search. Появява се списък с всички файлове в този интервал за тази камера. Кликнете на един файл и натиснете бутон Play за преглеждане, или бутон Download, за да го свалите на компютъра.

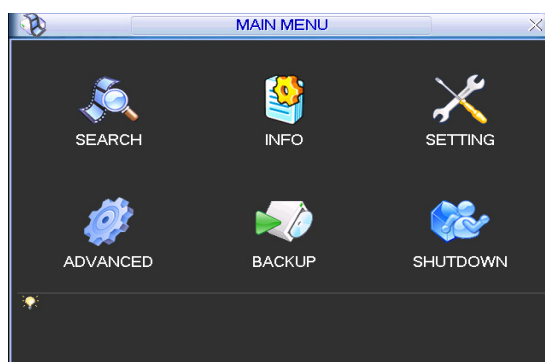


### Плейбек от локалния компютър

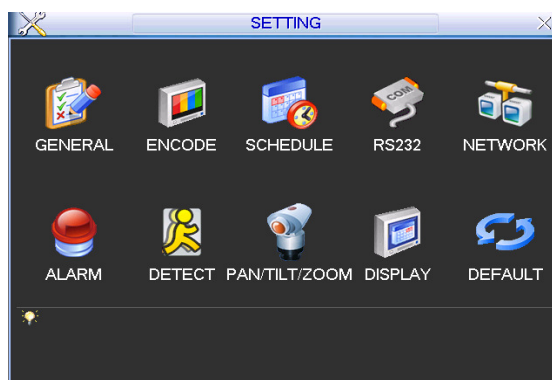
Кликнете Local play в Section 2 на екрана на интерфейса, след което ще се появи долния екран. Там изберете директорията, в която са локалните записи (директорията първоначално се задава от потребителя, в секция 3.



### МЕНЮ



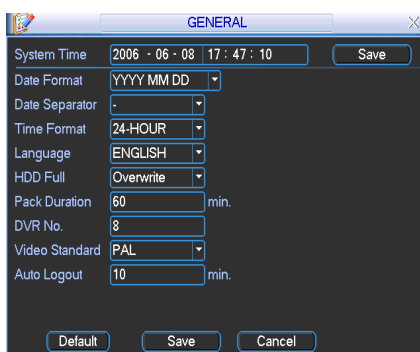
Подменю за настройки



### General – общи настройки.

Включва следните точки:

- System time: настройка часа и датата
- Date format: формат на датата. Три типа: YYYY-MM-DD: MM-DD-YYYY or DD-MM-YYYY.
- Date separator: разделител на датата
- Time format: формат на часа. Два типа: 24-часов или 12-часов.
- Language: избор на езика: English, Bulgarian
- HDD full: при пълен диск, какво да прави устройството: спиране или презаписване
- Pack duration: големина на файловете (в минути)
- DVR No: при използване на едно дистанционно управление с няколко DVR, на всеки се задава пореден номер
- Video standard: тип на системата: NTSC или PAL.
- Auto logout: излизане от менюто след определено време, без да се правят промени: 0 - 60 мин.

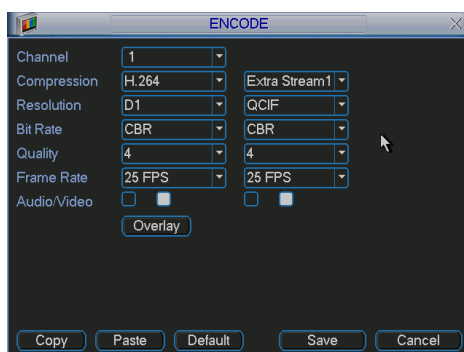


### Encode – настройки на компресиране.

Менюто включва следните точки.

- Channel: избор на канал.
- Compression: тип на компресия H.264 или друга от падащото меню.
- Resolution: избор на резолюция: D1/Half-D1/CIF/QCIF.
- Bit rate: скорост на стрийм: CBR and VBR.
- Quality: качество: от 1 до 6. Ниво 6 е с най-високо качество

- Frame rate: кадри за запис: 1 f/s,2f/s,3f/s, 6f/s,12f/s,25f/s.
- Enable audio: разрешаване или забрана запис на звук.
- Cover area (Privacy mask): настройка зона на маскиране.
- Time display: часът и датата дали да излизат на екрана или не.
- Channel display: номера на канала да излиза ли на екрана или не.



Network - Мрежови настройки.

- IP address
- Subnet mask
- Gateway
- Service port: по подразбиране е 37777.
- HTTP port: по подразбиране е 80
- Max connection: брой на клиентите по мрежа- максимум 10.
- Authorization: списък на IP адресите, които ще имат право да се свържат с устройството.

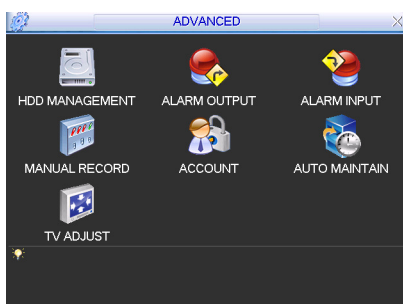
Запаметява се с бутон Save.



### Advanced

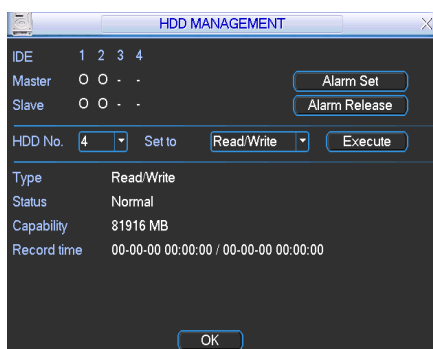
Точките в това меню са: настройка на HDD, алармени изходи, алармени входи, ръчен запис, клиенти, време за рестартиране, настройка на монитора.





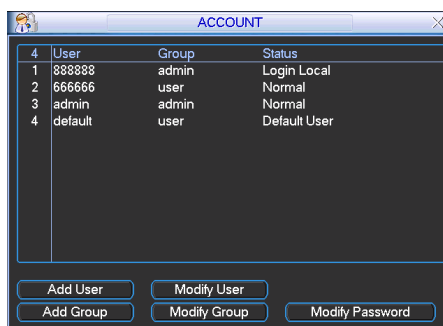
### Hard Disk Management – Управление на дисковете.

На всеки диск може да се окаже какъв да бъде, да се форматира, да се използва или не.



### Account

В това меню се въвеждат клиентите и правата им за работа със системата. По подразбиране има 4 пароли: admin/888888/666666, user 6666. С изключение на user 6666, останалите са с администраторски права.



### Auto Maintain

Настройка за автоматично рестартиране на системата и настройка за автоматично изтриване на старите записи.



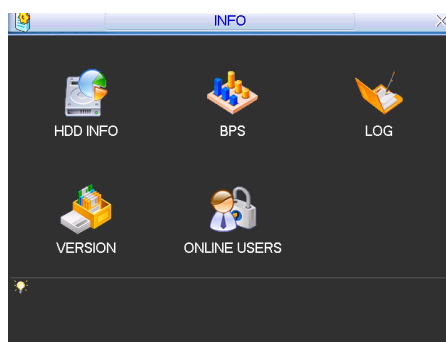
### TV Adjust

Настройка на изхода за монитор.



### Information

Тук може да се проверят: информация за HDD, BPS (стрийм от всяка камера), Log файла и версията на DVR, и регистрираните потребители в момента.



## ПАРАМЕТРИ

Захранване	AC220V
Консумация	≤25W без дискове
Работна температура	-10°C - +55°C
Влажност	10% – 90%
Атмосферно налягане	86 kPa – 106 kPa
Размери	2U кутия 440мм x 460мм x 89мм (ШxДxB)
Тегло	7,5 кг без дискове
Инсталиране	На маса/бюро

## ПРЕПОРЪКИ

- Устройството да бъде добре заземено в случай на смущения по аудио или видео. Да бъде далеч от статично електричество или индуциращо напрежение.
- Моля изключвайте захранването при разкачане на аудио, видео, RS232 или RS485 кабели.
- Винаги изключвайте устройството през менюто или през бутона на лицевия панел. В противен случай е възможна повреда на HDD.
- Поставете устройството далеч от слънчева светлина или източници на топлина. Осигурете нормална вентилация.
- Редовно проверявайте и почиствайте устройството.

## ВЪЗМОЖНИ ПРОБЛЕМИ И ОТСТРАНЯВАНЕТО ИМ

### 1. DVR-а не зарежда нормално.

Вероятни причини:

- Неподходящо захранване;
- Неправилно свързване;
- Повреден ключ на захранването;
- Неправилен ъпгрейд;
- Неизправен HDD
- Проблем с лицевия панел или дънната платка;

## 2. DVR спира автоматично или блокира.

Вероятни причини:

- Нестабилно или недостатъчно входно напрежение;
- Неизправен HDD;
- Повреден бутон на захранването;
- Повреда в хардуера.

## 3. Системата на открива HDD.

Вероятни причини:

- Повреден HDD;
- Повреден кабел към HDD;
- Хлабава връзка на кабелите;
- Повреден SATA порт на дънната платка;

## 4. Няма видео изход.

Вероятни причини:

- Несъвместима програма – ъпгрейд до последната версия;
- Яркостта е нула, възстановете заводски настройки;
- Няма видео вход или сигнала е твърде слаб;
- Прочерете маската или скрийнсейвъра;
- Повреда в хардуера;

## 5. При гледане на живо има смущения в цвета.

Вероятни причини:

- При използване на BNC изхода не е избрана правилната система NTSC и PAL. Изображението е черно-бяло.
- Съпротивлението на изхода на DVR-а не е съвместимо с и входното на монитора;
- Линията е твърде дълга или затихването е много голямо;
- Неправилни настройки за цвят и яркост на DVR-а;

## 6. Не могат да се търсят локални записи

Вероятни причини:

- Повреден кабел на HDD;
- Повреден HDD;
- Њпгрейд с неправилна версия на фърмуера;
- Записът е спрял;

## 7. Видеосигнала е със смущения при търсене на локален запис;

Вероятни причини:

- Грешка при четене на програмата. Появява се мозайка по целия екран. Рестартирайте устройството.
- Проблем с кабела на HDD или самия диск;

- Повреда в хардуера;

**8. Няма аудио при наблюдение.**

Вероятни причини:

- Кабела на звука е прекъснат;
- Проблем с хардуера;

**9. Има звук на живо но липсва при гледане на запис.**

Вероятни причини:

- Неправилна настройка;
- Съответният канал няма видео вход. Плейбека спира при липса на видео;

**10. Часовникът е грешен.**

Вероятни причини:

- Неправилна настройка;
- Лош контакт на батерията или напрежението е ниско;
- Кварцовия резонатор е повреден;

**11. DVR не може да управлява PTZ.**

Вероятни причини:

- Неправилна настройка на PTZ декодера, неправилно свързване;
- Несъвместими протоколи или адреси на PTZ и DVR;
- При повече устройства, добавете резистор 120 ома между А и В в двата края на линията;
- Твърде голямо разстояние;

**12. Детекцията на движение не работи.**

Вероятни причини:

- Неправилна настройка на времевия период;
- Неправилно определяне на зоната;
- Ниска чувствителност;

**13. Невъзможност за вписване през мрежа.**

Вероятни причини:

- Използвайте съвременна версия на Windows;
- Спрян ActiveX;
- Няма DirectX8.1. Сменете видеокартата.
- Грешка в свързването по мрежа или в настройките;
- Невалидно потребителско име или парола;

**14. Има само мозайка, няма видео при запис и на живо по мрежа.**

Вероятни причини:

- Лоша или претоварена мрежа;
- Клиентският компютър е с ограничени възможности;
- Има зададена маска или канала е защитен;
- Потребителят няма права за гледане на живо;

**15. Нестабилна мрежова връзка.**

Вероятни причини:

- Нестабилна мрежа;
- Конфликт на IP адреса;
- Конфликт на MAC адреса;
- Проблем с мрежовата карта на компютъра или DVR-а;

#### **16. Грешка при архивиране.**

Вероятни причини:

- Системата изпозва много от ресурса на процесора. Спрете записа.;
- Данните надвишават капацитета на устройството за архивиране;
- Несъвместимо устройството за архивиране;
- Повредено устройството за архивиране;

#### **17. Клавиатурата не управлява DVR-а.**

Вероятни причини:

- Неправилни настройки на серийния порт;
- Грешен адрес;
- Недостатъчно захранване;
- Голямо разстояние;

#### **18. Алармения сигнал не може да се свали.**

Вероятни причини:

- Неправилна настройка на алармата;
- Алармения изход е задействан ръчно;
- Входното устройство е повредено или няма връзка;

#### **19. Алармената функция е празна.**

Вероятни причини:

- Неправилна настройка на алармата;
- Неправилна връзка на алармения кабел или неправилен сигнал;
- Има свързани две вериги към едно алармено устройство;

#### **20. Дистанционното не работи.**

Вероятни причини:

- Адреса на дистанционното е грешен;
- Слаба батерия на дистанционното;
- Повредено дистанционно или преден панел на DVR-а;

#### **21. Недостатъчен период на съхранение на записа.**

Вероятни причини:

- Качеството на камерата е ниско. Оптиката е замърсена. Камерата е инсталирана срещу светлината;
- Недостатъчен капацитет на HDD;
- Повреден HDD;

#### **22. Не може да се възпроизведе сваленият файл.**

Вероятни причини:

- Няма плейър;

- Няма DirectX8.1. Сменете видеокартата;
- Няма кодек за AVI;

**23. Забравена парола.**

- Свържете се централният сервиз или търговеца.